

**МОДЕЛ ЗА ПОБОЉШАЊЕ РАДА НА КОНТРОЛИ МЕРНОГ МЕСТА И УТВРЂИВАЊУ
НЕОВЛАШЋЕНЕ ПОТРОШЊЕ ЕЛ. ЕНЕРГИЈЕ У ЕД НОВИ САД И ПРАКТИЧНА
ИСКУСТВА У ЊЕГОВОМ СПРОВОЂЕЊУ**

Б. Ратковић, "Електројоводина" доо, "Електродистрибуција Нови Сад", Србија,
Д. Тунгуз, "Електројоводина" доо, "Електродистрибуција Нови Сад", Србија.

НОВИ САД, АПРИЛ 2012

I УВОД

Сврха реализације овог модела за побољшање рада на контроли рада мерног места и утврђивању неовлашћене потрошње-крађе електричне енергије је повећање ефикасности у откривању и смањењу неовлашћене потрошње електричне енергије и то у случајевима када регистровани купац троши електричну енергију без мерног уређаја или мимо постојећег мерног уређаја односно када је регистровани мерни уређај намерно, трајно или привремено онеспособљен за исправан рад.

Циљ реализације овог модела је смањивање губитака електричне енергије (нетехничких-комерцијалних губитака) и остваривање бољих пословних резултата.

Моделом су обухваћене све потребне активности на стварању предуслова за ефикаснији рад запослених задужених за откривање и утврђивање неовлашћене потрошње, односно крађе ел. енергије, као и активности на планирању, припреми, реализацији и контроли рада на откривању и утврђивању неовлашћене потрошње праћену одговарајућом континуираном медијском кампањом.

Директну одговорност за спровођење овог модела има директор, извршни директор за пословни систем, извршни директор за технички систем и остали чланови стручног тима за спровођење акционог плана за смањење губитака ЕД Нови Сад.

На основу искустава у досадашњем раду на откривању и утврђивању неовлашћене потрошње и искустава електропривреда у земљама у окружењу које су већ постигле завидне резултате у смањењу губитака дефинисане су прво све потребне активности на стварању предуслова за ефикаснији рад запослених задужених за откривање и утврђивање неовлашћене потрошње, односно крађе ел. енергије и то:

1. Усвајање свих потребних посебних аката (правилника, упутстава и инструкција) која једнозначно прописују технологију, услове и начин рада на откривању и смањењу неовлашћене потрошње електричне енергије као и одговорност, надлежности и мере стимулација одговорних лица
2. Формирање посебног тима запослених издвојених у посебну организациону целину са основним задатком да континуирано раде на откривању и смањењу неовлашћене потрошње електричне енергије
3. Обезбеђење свих потребних материјалних и техничких ресурса потребних за ефикасан рад посебног тима задуженог за откривање и смањење неовлашћене потрошње електричне енергије
4. Едукација и обука посебног тима задуженог за откривање и смањење неовлашћене потрошње електричне енергије
5. Ангажовање агенције за безбедност за потребе физичке заштите запослених који непосредно раде на откривању неовлашћене потрошње на терену
6. Обезбеђење средстава у посебном фонду за стимулацију запослених који непосредно или посредно раде на откривању и смањењу неовлашћене потрошње електричне енергије
7. Планирање јединствене, континуиране и добро осмишљене медијске кампање

1. Усвајање свих потребних посебних аката

У складу са сличним актима електропривредних компанија у земљама у окружењу, осмишљена су и усвојена следећа посебна акта која једнозначно прописују технологију, услове и начин рада на откривању и смањењу неовлашћене потрошње електричне енергије као и одговорност, надлежности и мере стимулсања одговорних лица:

1.1 Правилник за процесуирање неовлашћене потрошње електричне енергије

Овим правилником одређује се:

- поступак пријављивања неовлашћене потрошње електричне енергије,
- поступак контроле и утврђивања неовлашћене потрошње електричне енергије,
- процедура обрачунавања и наплате накнаде за неовлашћену потрошњу електричне енергије,
- надлежност и одговорност одговорних лица и осталих учесника у спровођењу овог Правилника – пријављивача, утврђивача и обрађивача,
- начин награђивања одговорних лица и осталих учесника у спровођењу овог Правилника

Овим Правилником прописана је обавеза планирања и спровођења контроле прикључака и обрачунских мерних места, у циљу откривања и утврђивања неовлашћене потрошње електричне енергије.

Пријављивачем неовлашћене потрошње у смислу овог *Правилника*, сматра се:

- физичко или правно лице које самоиницијативно преда писану пријаву или на неки други начин пријави неовлашћену потрошњу електричне енергије, на основу које је утврђено неовлашћено трошење ел. енергије,
- овлашћено лице полиције
- запослени ПД "Електровојводина" д.о.о. који су открили неовлашћену потрошњу електричне енергије на месту потрошње, на које нису били упућени Радним налогом за утврђивање неовлашћене потрошње електричне енергије.

Утврђивачем неовлашћене потрошње, у смислу овог *Правилника*, сматра се запослени-контролор, оспособљен, за утврђивање неовлашћене потрошње електричне енергије, који су од стране овлашћене особе ПД "Електровојводина" д.о.о. упућени Радним налогом за утврђивање неовлашћене потрошње, а у чијем је спровођењу утврђена неовлашћена потрошња електричне енергије, подношењем прописаног записника и прикупљеним потребним доказима о неовлашћеној потрошњи електричне енергије.

Обрађивачем неовлашћене потрошње, у смислу овог *Правилника*, сматра се запослени који обавља потребне припремне активности на контроли мерних места и који на основу поднетог прописаног записника и прикупљених потребних доказа о неовлашћеној потрошњи електричне енергије од стране утврђивача спроводи поступак обрачунавања и наплате накнаде за неовлашћену потрошњу електричне енергије.

Пријављивачем и утврђивачем (истовремено) сматра се онај запослени-контролор, оспособљен за утврђивање неовлашћене потрошње електричне енергије који је открио неовлашћену потрошњу електричне енергије на месту потрошње на које није био упућени Радним налогом за утврђивање неовлашћене потрошње електричне енергије, који одмах код откривања, утврде чињенично стање, те поднесу прописани записник и прикупе потребне доказе о неовлашћеној потрошњи електричне енергије.

Саставни део овог правилника су и следећа упутства:

1.1.1 Упутство за припрему активности на контроли мерних места и откривању неовлашћене потрошње електричне енергије

Ово упутство прописује поступке пријема и обраде информација о основаној сумњи на неовлашћену потрошњу електричне енергије, планирања контрола и израде налога за контролу мерног места, контроле реализације налога, обраде и анализе података добијених са терена и начина извештавања.

1.1.2 Упутство за рад контролорима који утврђују неовлашћену потрошњу електричне енергије

Упутство прописује све поступке комуникације и понашања са странком на терену, откривања неовлашћене потрошње електричне енергије, израде записника и прикупљања материјалних доказа.

Овим упутством обухваћена су и сва законска и интерна акта чијих се одредби контролори у свом раду морају придржавати.

Упутством је дефинисано и флексибилно радно време које омогућава по потреби осмочасовни рад у било ком периоду дана у радно време и ван радног времена, радним и нерадним данима.

Овим упутством дефинисан је и начин поступања у случају претњи и непосредне опасности по контролоре који утврђују неовлашћену потрошњу.

1.1.3 Упутство за обрачун и наплату накнаде за неовлашћену потрошњу електричне енергије

Упутство прописује методологију и начин обрачуна неовлашћене потрошње електричне енергије као и начин наплате накнаде за неовлашћену потрошњу електричне енергије, непосредно, споразумом, вансудским поравнањем или процесуирањем на суду.

Интегрални текст Правилника за процесуирање неовлашћене потрошње електричне енергије и сва пратећа упутства дата су у прилогу.

1.2 Правилник о финансирању трошкова процесуирања неовлашћене потрошње електричне енергије

Овим правилником одређује се начин обезбеђења потребних средстава за финансирање трошкова процесуирања неовлашћене потрошње електричне енергије и то:

- трошкова стимулација учесника у откривању неовлашћене потрошње-крађе електричне енергије
- трошкова услуга физичко-техничког обезбеђења
- трошкова медијске кампање
- судских трошкова за вођење поступака код надлежног суда за наплату накнаде за неовлашћену потрошњу електричне енергије.
- осталих материјалних трошкова

Овим правилником посебно је обухваћен и начин обрачуна и расподеле стимулације одговорним лицима и осталим учесницима на откривању и процесуирању неовлашћене потрошње.

2. Формирање посебног тима за откривање неовлашћене потрошње

Посебним решењем формиран је посебан тим запослених са основним задатком да континуирано раде на откривању и смањењу неовлашћене потрошње електричне енергије. Овај тим издвојен је у посебну организациону целину у оквиру Сектора за трговину електричном енергијом.

Овај тим има пуну независност и одговорност у спровођењу свих потребних активности на откривању и смањењу неовлашћене потрошње електричне енергије, а све у складу са претходно донетим актима.

Овај тим се формирао примерено потребама и величини дистрибутивног подручја ЕД Нови Сад и у свом саставу има:

- два одговорна лица техничке струке задужена за припрему активности на контроли мерних места и откривању неовлашћене потрошње електричне енергије
- шест одговорних лица техничке струке (контролора) задужених за непосредно утврђивање неовлашћене потрошње електричне енергије на терену
- два одговорна лица економске и правне струке задужена за обрачун и наплату накнаде за неовлашћену потрошњу електричне енергије

Директну надлежност над радом овог тима има извршни директор за пословни систем а Руководилац Сектора за трговину ел. енергијом је надлежан за оперативно спровођење свих активности овог тима у складу са правилником о процесуирању неовлашћене потрошње и пратећих упутстава.

3. Обезбеђење свих потребних материјалних и техничких ресурса

Обезбеђени су сви материјални и технички ресурси потребни за ефикасан рад посебног тима задуженог за откривање и смањење неовлашћене потрошње електричне енергије

За део тима задужен за припрему активности на контроли мерних места и откривању неовлашћене потрошње електричне енергије и део тима задужен за обрачун и наплату накнаде за неовлашћену потрошњу електричне енергије Обезбеђен је посебан канцеларијски простор опремљен:

- директном телефонском линијом и тел-факс гарнитуром и телефонском секретарицом
- одговарајућом информатичком опремом и софтверским алаткама за оперативан рад, анализу и обраду података
- службеним наменским возилом за контролу мерних места обележеним посебном ознаком.

Сваки члан дела тима задуженог за непосредно утврђивање неовлашћене потрошње електричне енергије на терену је опремљен:

- одговарајућим наменским алатом и опремом,
- уређајима за утврђивање неовлашћене потрошње,
- личним и колективним заштитним средствима,
- ГПС навигацијом,
- опремом за прикупљање материјалних доказа (фотоапарат, камера)
- три наменска возила за контролу мерних места обележена посебном ознаком.

Сваки члан овог тима је опремљен и са службеним мобилним телефоном.

Сваки члан овог тима мора има и одговарајуће решење за рад на откривању неовлашћене потрошње и у складу са тим и посебну легитимацију.

4. Едукација и обука

Периодично и у континуитету реализује се едукација и обука посебног тима задуженог за откривање и смањење неовлашћене потрошње електричне енергије и то:

- теоријска и практична едукација о начинима неовлашћене потрошње и методама за њено откривање на терену
- едукација о начину прикупљања материјалних доказа приликом утврђивања неовлашћене потрошње и процесуирања кривичних пријава за утврђену неовлашћену потрошњу у сарадњи са кривичним судством
- прикупљање практичних искустава у организованим међусобним контактима са електродистрибуцијама ЕПС-а и земљама нашег окружења

5. Ангажовање агенције за безбедност

Запослени задужени за непосредно утврђивање неовлашћене потрошње електричне енергије на терену су често при вршењу контроле мерних места изложени вербалним и физичким нападима.

С обзиром на учесталост оваквих догађаја и немогућност брзог ангажовања МУП-а РС – полиције, а у складу са Законом о полицији ("Сл. гласник РС бр. 101/05 и 63/09") на физичкој заштити запослених приликом контроле мерних места и искључења купаца, намеће се потреба за ангажовањем агенције за безбедност која би пружала неопходну одговарајућу помоћ и заштиту запосленима који раде на овим пословима.

Ангажовање агенције за безбедност на пословима откривања и утврђивања неовлашћене потрошње спроводи се у складу са планом и програмом посебног тима задуженог за откривање и смањење неовлашћене потрошње електричне енергије и правилником за спречавање неовлашћене потрошње електричне енергије.

6. Обезбеђење средстава за стимулацију

Да би се остварили што бољи резултати на овом послу потребно је обезбедити новчана средства у посебном фонду за стимулацију запослених који непосредно или посредно раде на откривању и смањењу неовлашћене потрошње електричне енергије.

Средства за стимулацију би се обезбеђивала из фонда који би се формирао искључиво од наплаћених средстава која се добијају на основу обрачуна утврђених неовлашћених потрошњи (крађа).

Стимулација би се исплаћивала у складу са Правилником о финасирању трошкова процесуирања неовлашћене потрошње електричне енергије и њом би били обухваћени сви чланови посебног тима задуженог за откривање и смањење неовлашћене потрошње електричне енергије као и директор, извршни директор за пословни систем, извршни директор за технички систем и остали чланови акционог тима за смањење губитака ЕД Нови Сад који имају директну одговорност за спровођење ове стратегије и остали запослени који су посредно или непосредно допринели откривању неовлашћене потрошње електричне енергије.

С обзиром да обезбеђење средстава за стимулацију у посебном фонду захтева претходно усаглашавање са интерним актима ЕПС-а и Колективним уговором, средства се, за сада, делимично обезбеђују из постојећег фонда за стимулацију на ниву ПД Електровојводина, уз уважавање свих одредби колективног уговора који се односе на ову тематику.

7. Планирање медијске кампање

Планирање јединствене, континуиране и добро осмишљене медијске кампање са основним циљем да се да порука купцима електричне енергије да свака неовлашћена употреба електричне енергије има, поред економске последице, и правну последицу (неовлашћена употреба електричне енергије-крађа кажњива је затвором и до три године) је врло битна припремна активност.

План медијске кампање је обухватио, поред начина сарадње са средствима информисања на републичком, покрајинском и локалном нивоу и непосредни начин сарадње са локалним самоуправама, месним заједницама и самим купцима.

II ПРАКТИЧНА ИСКУСТВА ПОСЕБНОГ ТИМА ЗА ОТКРИВАЊЕ НЕОВЛАШЋЕНЕ ПОТРОШЊЕ СЕКТОРА ЗА ТРГОВИНУ ЕЛЕКТРИЧНОМ ЕНЕРГИЈОМ "ЕЛЕКТРОДИСТРИБУЦИЈЕ НОВИ САД".

По реализацији свих наведених припремних активности, посебан тим је 07.02.2011. године започео пробни период рада на откривању и утврђивању неовлашћене потрошње а све у складу са одредбама Правилника за спречавање неовлашћене потрошње електричне енергије и свих наведених пратећих упутстава.

Приоритет у раду овог тима је контрола мерних места и откривање неовлашћеног коришћења-крађе електричне енергије:

- када регистровани купац троши електричну енергију без мерног уређаја или мимо постојећег мерног уређаја
- када је регистровани мерни уређај намерно, трајно или привремено онеспособљен за исправан рад,

Поред наведених приоритета, делокруг њихових активности су и контроле мерних места и откривање неовлашћеног коришћења-крађе електричне енергије:

- када регистрован купац ненаменски користи ел.енергију које има за последицу примену повољнијег тарифног става
- када регистрован купац троши електричну енергију преко мерног уређаја или остале мерне опреме с којих је скинута или оштећена пломба,
- када се регистрован купац самовољно укључи, након искључења (због неплаћања и слично) уколико је сва потрошена електрична енергија након тог укључења, регистрована постојећим мерним уређајем,

као и случајеви:

- када купац преко свог обрачунског мерног места омогући другој особи прикључење на своје електроенергетске објекте и инсталације ради коришћења електричне енергије, регистрована постојећим мерним уређајем,
- када се физичко или правно лице које није регистрован купац самовољно прикључи на мрежу на подручјима која нису обухваћена детаљним регулационим планом.

Процесуирање неовлашћене потрошње реализује се у неколико основних корака:

- Планирање и реализација контроле циљаних мерних места за које постоји основана сумња да се неовлашћено троши електрична енергија и у случају откривања неовлашћене потрошње прикупљање материјалних доказа
- Демонтажа прикључног вода и мерног уређаја на мерном месту на коме је откривена неовлашћена потрошња електричне енергије

- Искључење из система мерног места на коме је откривена неовлашћена потрошња електричне енергије у складу са чланом 28. Уредбе о условима испоруке електричне енергије.
- Обрачун неовлашћене потрошње електричне енергије
- Подношење кривичне пријаве за неовлашћену потрошњу

Планирање и реализација контрола мерних места су вршене по следећим основама :

- системске контроле мерних места у трафо реонима са регистрованим изразито повећаним губицима преко 20%.
- контроле по анонимним пријавама
- контроле по основу анализе потрошње индивидуалних мерних места
- остале контроле

Планирање ових контрола базира се на:

- анализи потрошње ел.енергије у протеклих пет година сваког мерног места које припада посматраногм трафо реону,
- издвајању мерних места за које постоји основана сумња да се неовлашћено троши електрична енергија и
- увида у чињенично стање на лицу места код објеката са тако издвојеним мерним местима у циљу прибављања осталих података за процену реалне потрошње – величина објекта, намена објекта, намена пратећих објеката, постојање гасног прикључка, процена начина грејања главног и пратећих објеката итд.

Поступак контроле мерног места и утврђивања неовлашћене потрошње електричне енергије по правилу се спроводи за време радног времена у току прве и друге смене.

У случајевима, уколико постоји основана сумња да купац или неко друго правно или физичко лице у редовном радном времену привремено отклања трагове неовлашћене потрошње, користитила се и могућност променљивог радног времена које омогућава осмочасовни рад по потреби у било ком периоду дана у радно време и ван радног времена, радним и нерадним данима.

У случају да купац на чијем је мерном месту откривена неовлашћена потрошња електричне енергије измири обавезе по обрачуну за неовлашћену потрошњу електричне енергије поступак поновног прикључења се реализује у неколико основних корака:

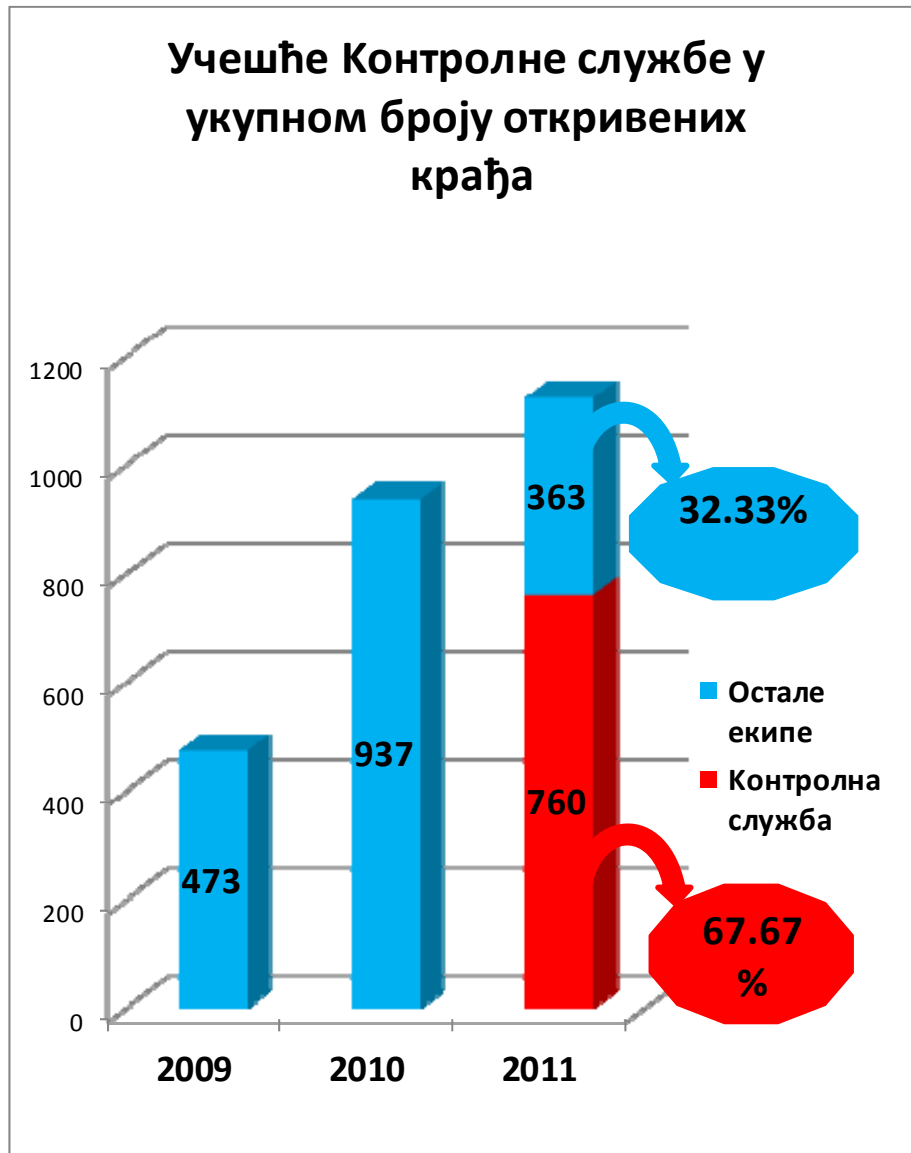
- подношење захтева за одобрење за прикључење у складу са чланом 4. Уредбе о условима испоруке електричне енергије
- изградња новог прикључка са измештеним мерним местом у складу са издатим решењем о одобрењу за прикључење

У случају да се, после више поновљених контрола на мерном месту за које постоји основана сумња да се неовлашћено троши електрична енергија, не прибаве материјални докази, приступа се измештању таквог мерног места у циљу превентивног спречавања неовлашћене потрошње.

Процесуирање неовлашћене потрошње приказано је у алгоритму који је дат у прилогу.

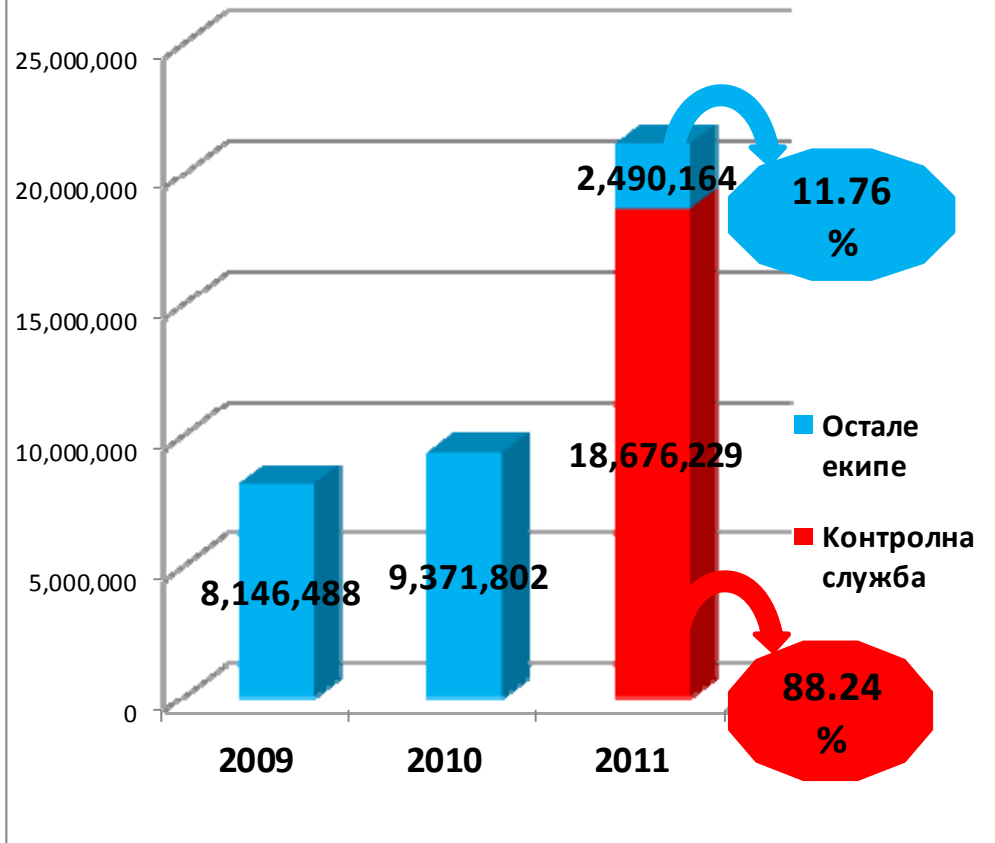
ОСТВАРЕНИ РЕЗУЛТАТИ РАДА ПОСЕБНОГ ТИМА ЗА ОТКРИВАЊЕ НЕОВЛАШЋЕНЕ ПОТРОШЊЕ СЕКТОРА ЗА ТРГОВИНУ ЕЛЕКТРИЧНОМ ЕНЕРГИЈОМ "ЕЛЕКТРОДИСТРИБУЦИЈЕ НОВИ САД".

У периоду од **07.02.2011.** до **31.12.2011** остварени су следећи резултати :



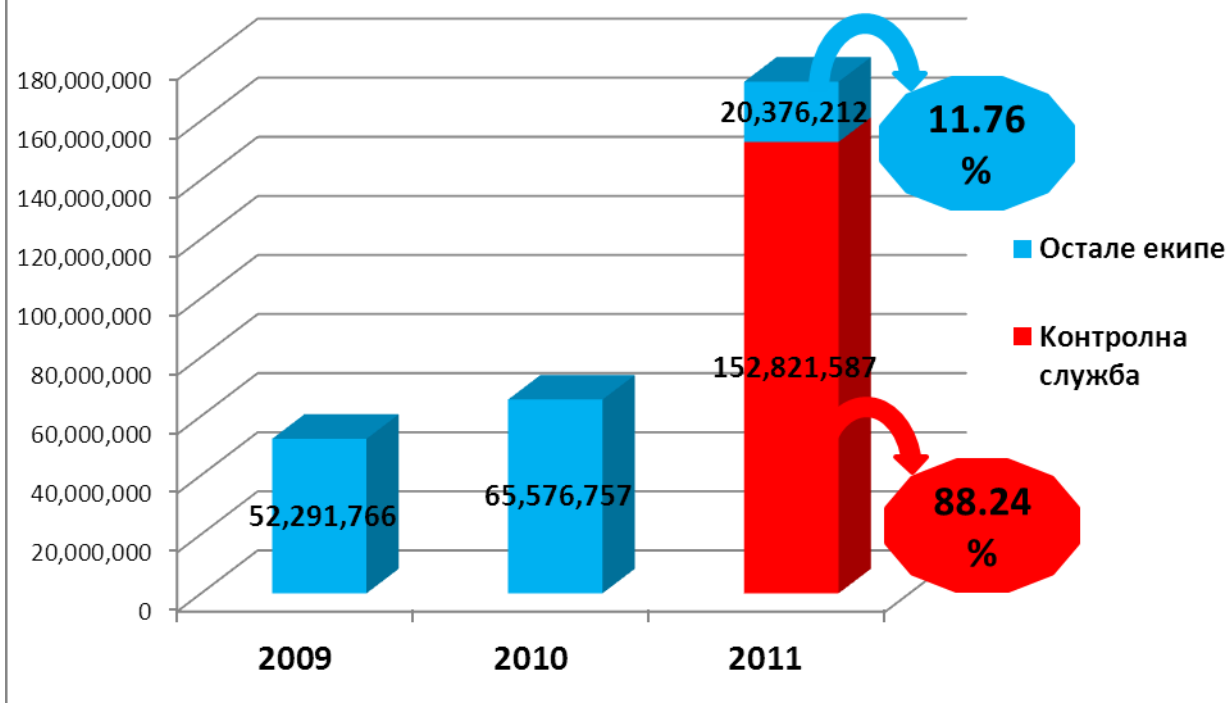
Током 2011. године откривено је 1123 случаја неовлашћене потрошње од чега је Контролна служба открила 760 случајева.

Учешће Контролне службе у укупном броју откривених крађа (kWh)



Током 2011. године обрачунато и фактурисано је 21,166,393 kWh.

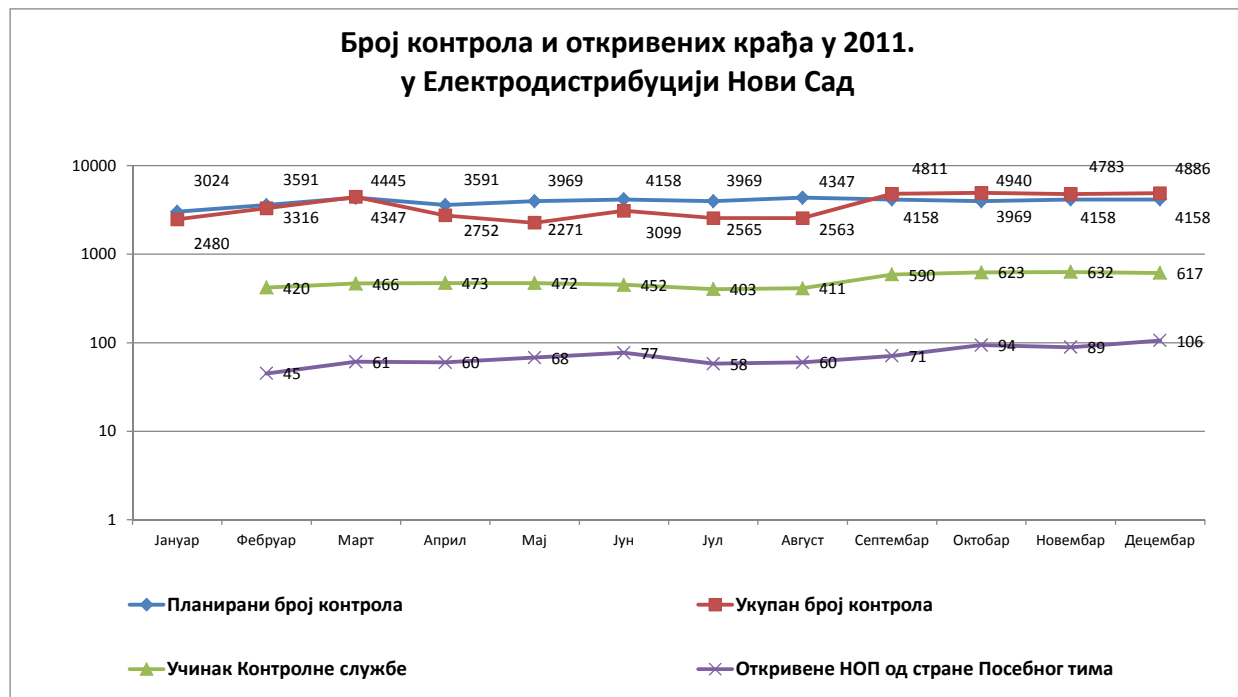
Учешће Контролне службе у укупном броју откривених крађа (у динарима)



Реализације контрола

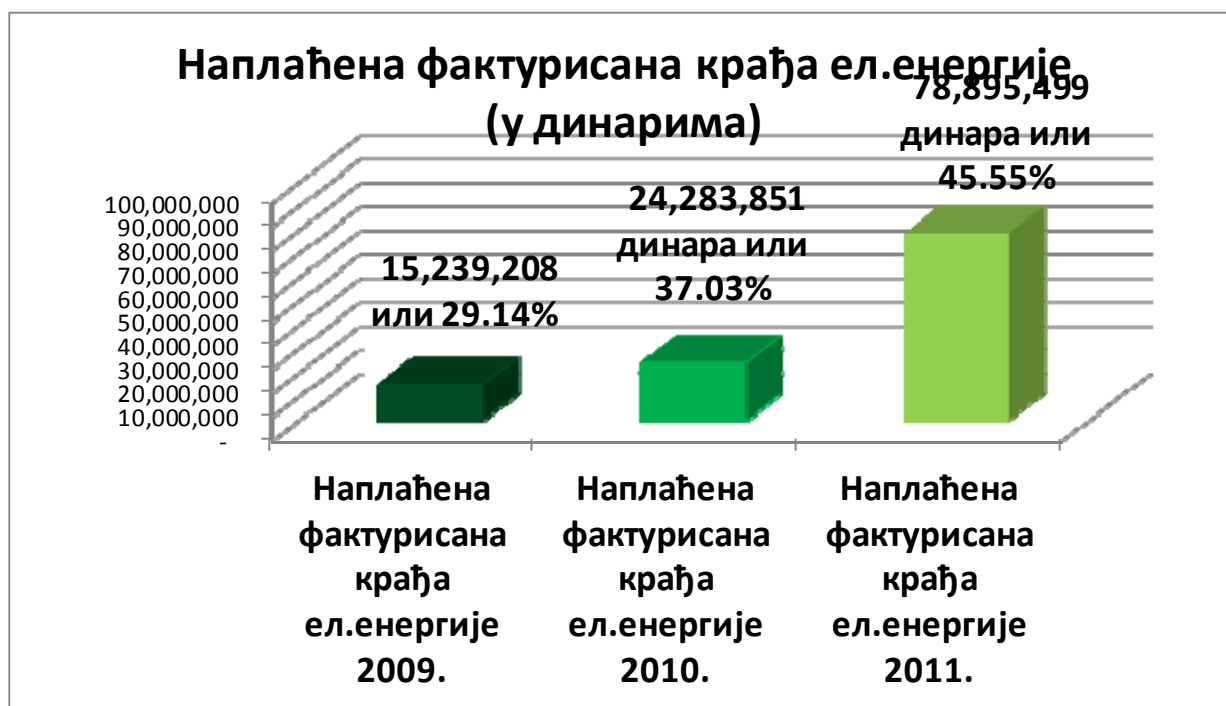
- Посебни тим је извршио 5559 контрола у периоду од формирања 07.02.2011. до 31.11.2011. од укупно 42,911 контрола
- Дневно је извршио 7,1 контрола по монтерском пару
- Контролна служба је у 14.19% контрола открила крађу ел. енергије
- Просек откривања крађа ел. Енергије за ЕД Нови Сад је 2.62%

Ефикасност проналажења неовлашћених потрошњи:



Реализација обрачуна неовлашћене потрошње

Ефикасност наплате у периоду од откривања неовлашћене потрошње до 31.12.2011.



У 2011. наплаћено је 78,895,499 динара или 45.55% од фактурисаних 173,197,199 динара.

У 2010. наплаћено је 24,283,851 динара или 37.03% од фактурисаних 65,576,757 динара.

У 2009. наплаћено је 15,239,208 динара или 29.14% од фактурисаних 52,291,766 динара.

Наплата је извршена инструментима којима располаже електродистрибуција а не судским путем.

III Прилог: ПРАВИЛНИК ЗА ОТКРИВАЊЕ И ПРОЦЕСУИРАЊЕ НЕОВЛАШЋЕНЕ ПОТРОШЊЕ ЕЛЕКТРИЧНЕ ЕНЕРГИЈЕ ЕД НОВИ САД